

# HOSPITAL REGIONAL MOQUEGUA

Unidad de Epidemiología y Salud Ambiental



## SALA SEMANAL DE INFECCIONES RESPIRATORIAS AGUDAS

Semana Epidemiológica N° 34-2025

Del 17 al 23 de Agosto del 2025



# BOLETÍN del DÍA

## PRONÓSTICO METEOROLÓGICO

**CARUMAS**  
CIELO DESPEJADO DURANTE EL DÍA.  
MÁX. 20°C  
MIN. 7°C

**ICHUÑA**  
CIELO CON NUBES DISPERSAS DURANTE EL DÍA; RAÍFAGAS DE VIENTO.  
MÁX. 19°C  
MIN. 2°C

**ILO**  
CIELO CUBIERTO DURANTE EL DÍA.  
MÁX. 19°C  
MIN. 14°C

**MOQUEGUA**  
CIELO DESPEJADO DURANTE EL DÍA.  
MÁX. 26°C  
MIN. 10°C



2025  
**25**  
AGOSTO

COER MOQUEGUA MÓDULO DE MONITOREO Y ANÁLISIS



GERENCIA REGIONAL DE GESTIÓN DEL RIESGO DE DESASTRES



# BOLETÍN del DÍA

## PRONÓSTICO METEOROLÓGICO

**OMATE**  
CIELO DESPEJADO DURANTE EL DÍA.  
MÁX. 27°C  
MIN. 3°C

**PUQUINA**  
CIELO DESPEJADO DURANTE EL DÍA; RAÍFAGAS DE VIENTO.  
MÁX. 23°C  
MIN. 8°C

**UBINAS**  
CIELO DESPEJADO ENTRE CIELO CON NUBES DISPERSAS DURANTE EL DÍA.  
MÁX. 19°C  
MIN. 2°C



2025  
**25**  
AGOSTO

COER MOQUEGUA MÓDULO DE MONITOREO Y ANÁLISIS



GERENCIA REGIONAL DE GESTIÓN DEL RIESGO DE DESASTRES



UESA



**REPORTE DE IRAS SE 34  
DEL 17/08/2025 AL 23/08/2025**



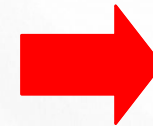
**CASOS DE IRA**

- Menores de 5 años: 22
- Adulto Mayor: 13
- **TOTAL : 35**



**CASOS DE NEUMONÍA**

- Menores de 5 años: 01
- Adulto Mayor: 04
- **TOTAL: 05**



**HOSPITALIZADO**

- Durante la SE 34 se registraron 01 hospitalizaciones por neumonía en menores de 5 años y 02 hospitalizaciones, en adulto mayor.

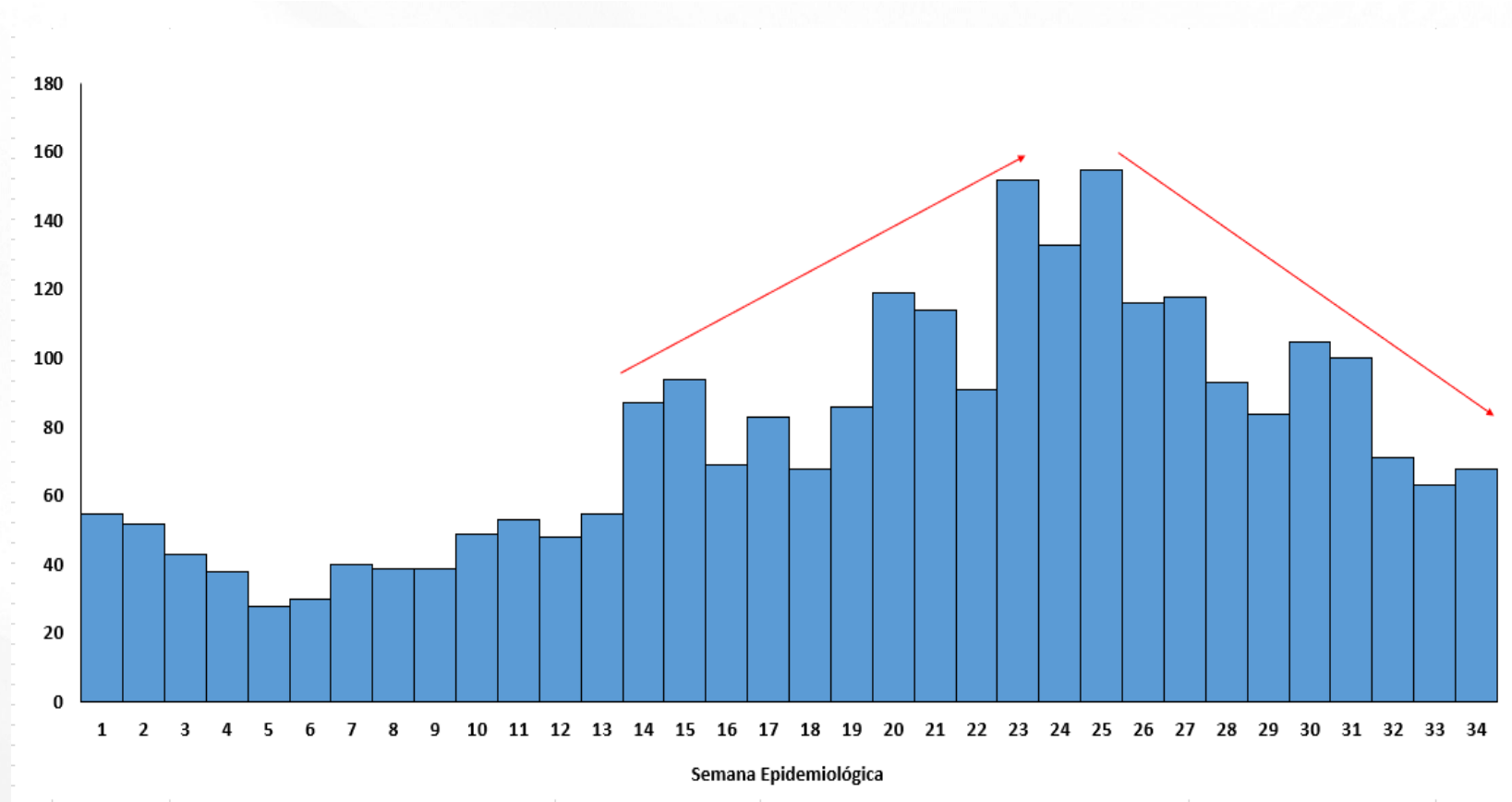
**FALLECIDO**

- Durante la SE 34, se registraron 02 defunciones por neumonía .

**UESA**



# ATENCIÓNES EN TODAS LAS EDADES POR INFECCIÓN RESPIRATORIA AGUDA (IRA) EN EL HOSPITAL REGIONAL MOQUEGUA POR SEMANA EPIDEMIOLÓGICA, 2025



Se observa un incremento progresivo en las atenciones por Infección Respiratoria Aguda (IRA) a partir de la Semana Epidemiológica (SE) 14, evidenciando un ascenso sostenido en la curva de casos. Este aumento alcanza sus picos más altos en las SE 23 y SE 25.

Para la SE 34 se observa 68 atenciones por Infecciones Respiratorias Agudas (IRAs), en los servicios de Emergencia, Consultorios Externos y Hospitalización (Medicina).

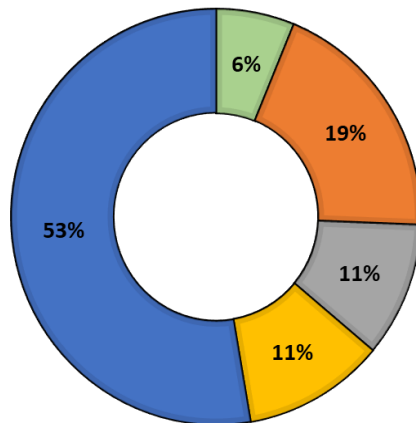
Fuente: Área de Vigilancia Epidemiológica - HRM  
Elaboración: UESA-HRM



# ATENCIONES POR INFECCIÓN RESPIRATORIA AGUDA (IRA) EN EL HOSPITAL REGIONAL MOQUEGUA, 2025

Distribución de casos por etapa de vida en el Hospital Regional Moquegua, SE 01 a SE 34 - 2025

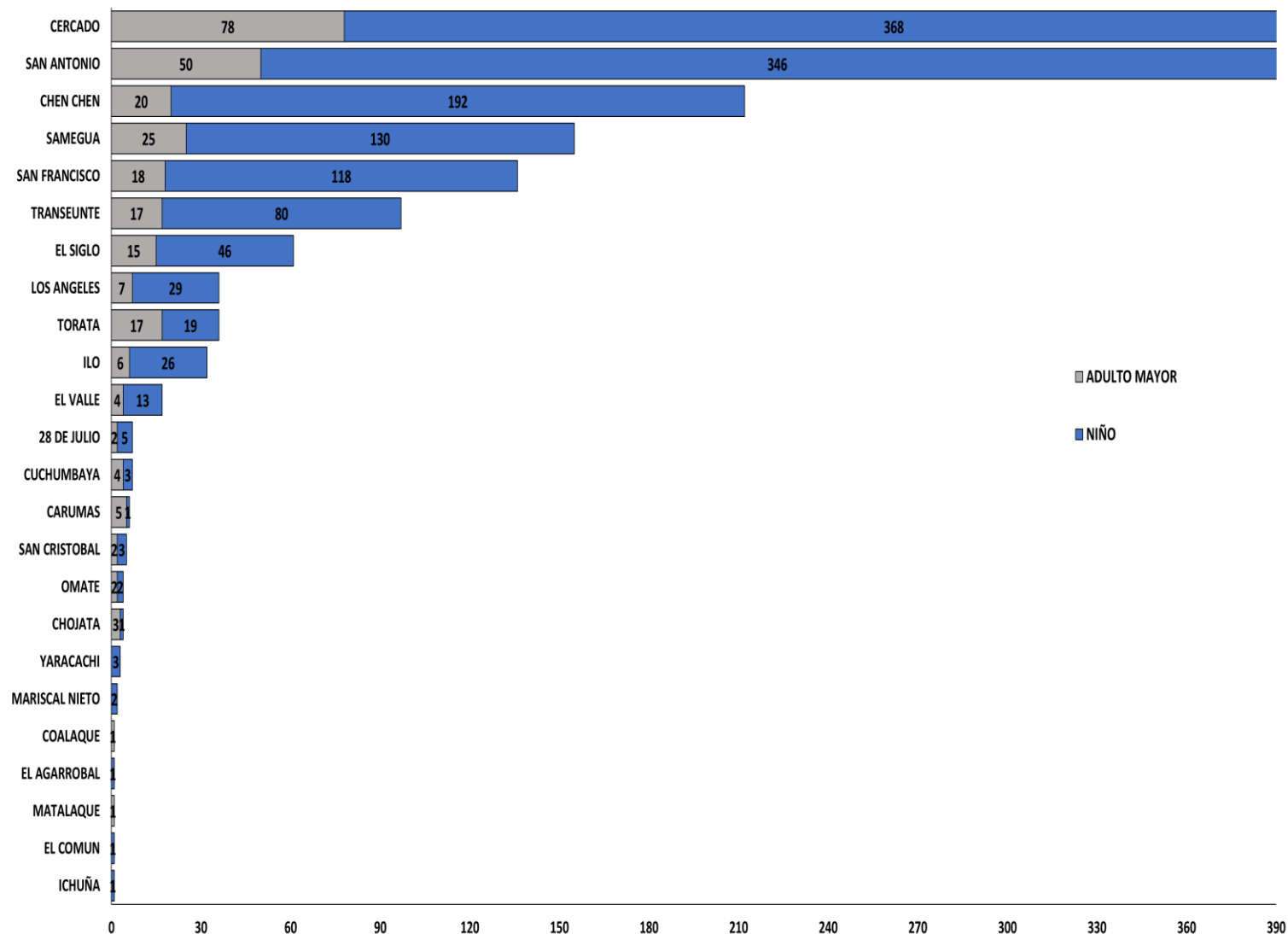
DISTRIBUCIÓN DE CASOS POR ETAPA DE VIDA EN EL HOSPITAL REGIONAL MOQUEGUA, SE 01 A SE 34 - 2025



■ ADOLESCENTE ■ ADULTO ■ ADULTO MAYOR ■ JOVEN ■ NIÑO

Fuente: Área de Vigilancia Epidemiológica - HRM  
Elaboración: UESA-HRM

Casos de IRA en etapas de vida vulnerables (niño y adulto mayor) atendidos en el Hospital Regional Moquegua según área de residencia, SE 01 a SE 34 - 2025

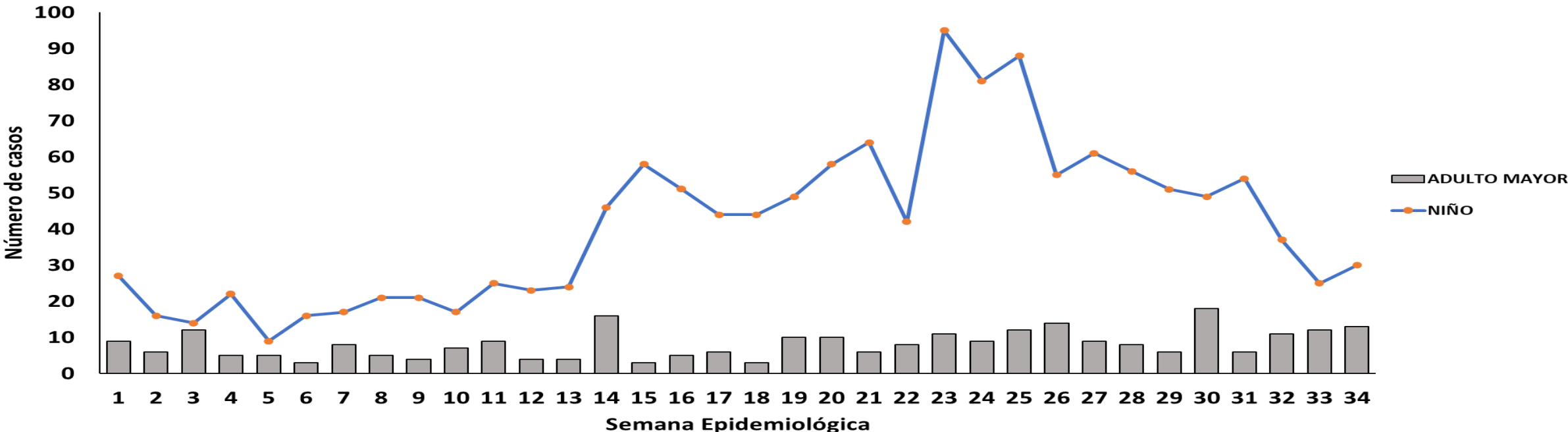


Fuente: Área de Vigilancia Epidemiológica - HRM  
Elaboración: UESA-HRM



# ATENCIÓNES POR INFECCIÓN RESPIRATORIA AGUDA (IRA) EN NIÑO Y ADULTO MAYOR EN EL HOSPITAL REGIONAL MOQUEGUA, 2025

Casos de Infecciones Respiratorias Agudas de las etapas Niño y Adulto mayor atendidos en el Hospital Regional Moquegua, SE 01 a SE 34 - 2025

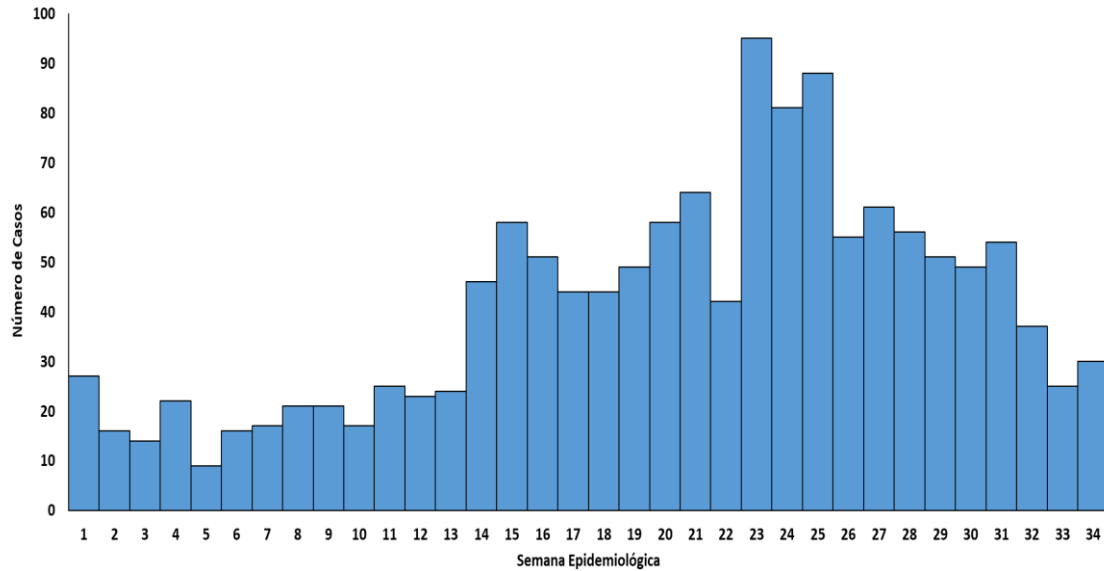


Fuente: Área de Vigilancia Epidemiológica - HRM  
Elaboración: UESA-HRM



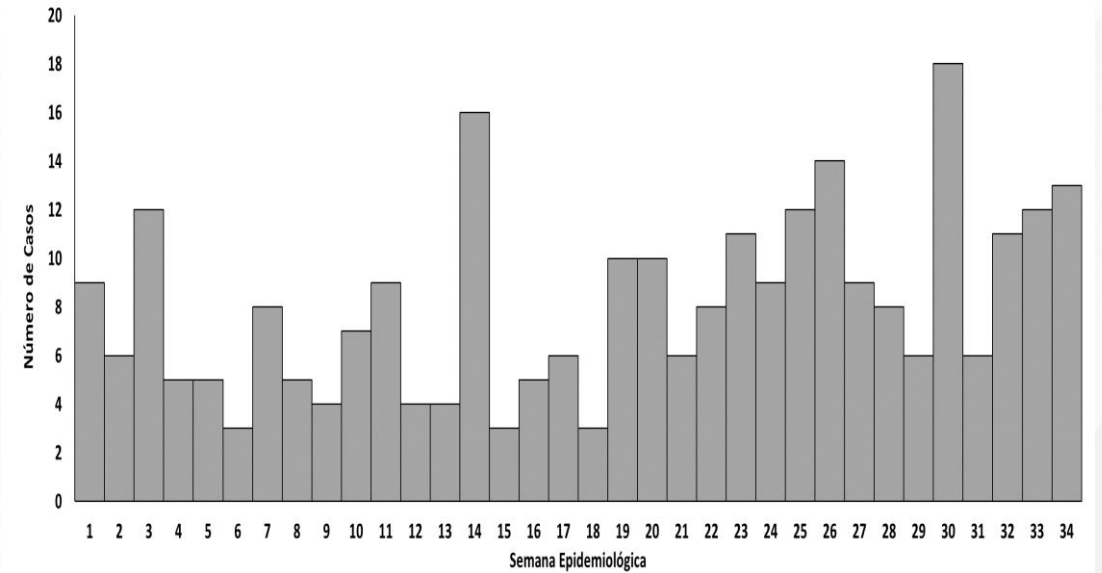
# ATENCIONES POR INFECCIÓN RESPIRATORIA AGUDA EN NIÑO Y ADULTO MAYOR EN EL HOSPITAL REGIONAL MOQUEGUA, 2025

Casos de Infecciones Respiratorias Agudas de la etapa Niño atendidos en el Hospital Regional Moquegua, SE 01 a SE 34 - 2025



Fuente: Área de Vigilancia Epidemiológica - HRM  
Elaboración: UESA-HRM

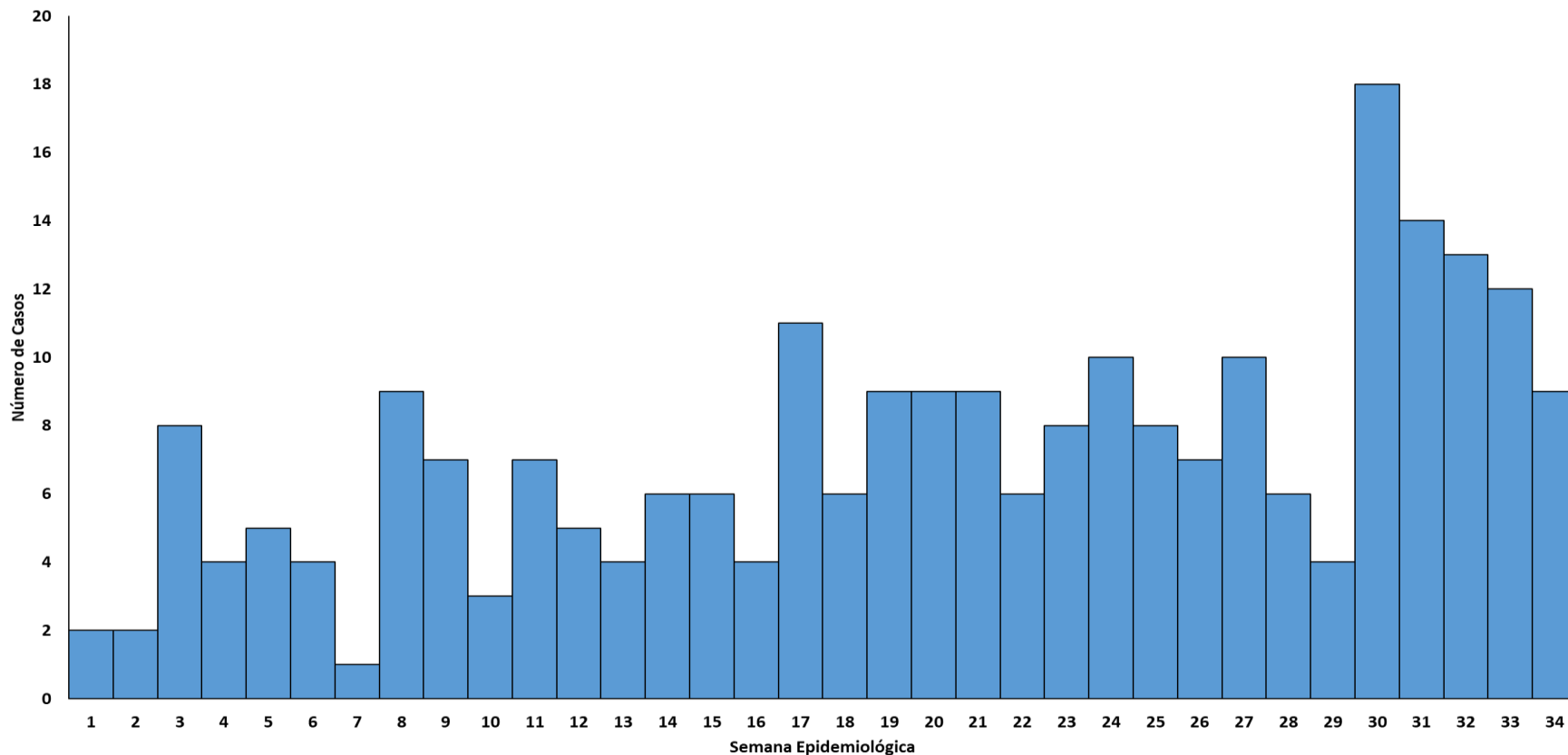
Casos de Infecciones Respiratorias Agudas de la etapa Adulto Mayor atendidos en el Hospital Regional Moquegua, SE 01 a SE 34 - 2025



Fuente: Área de Vigilancia Epidemiológica - HRM  
Elaboración: UESA-HRM



## ATENCIONES EN TODAS LAS EDADES POR NEUMONÍA EN EL HOSPITAL REGIONAL MOQUEGUA POR SEMANA EPIDEMIOLÓGICA, 2025



Se observó un incremento de atenciones por neumonía en la SE 17, 30, 31, 32 y 33 del presente año.

Para la SE 34 se ha registrado 09 atenciones por neumonía, en los servicios de Emergencia, Consultorios Externos y Hospitalización (Medicina y Pediatría).

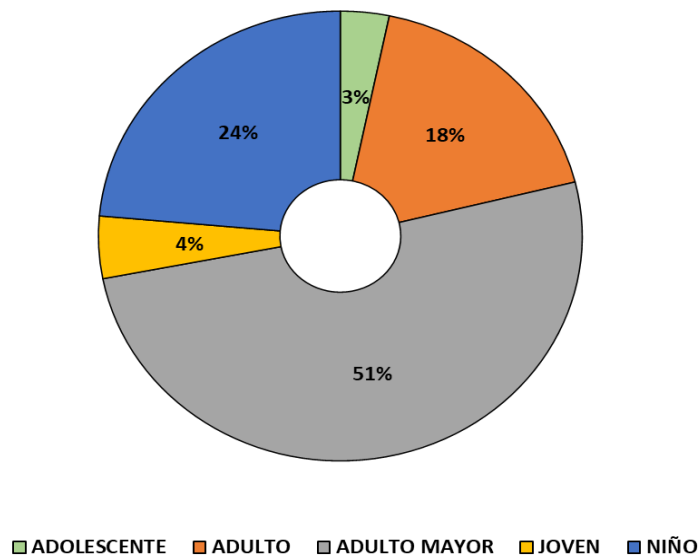
Fuente: Área de Vigilancia Epidemiológica - HRM  
Elaboración: UESA-HRM



# ATENCIONES POR NEUMONÍA EN EL HOSPITAL REGIONAL MOQUEGUA, 2025

Distribución de casos por etapa de vida en el Hospital Regional Moquegua, SE 01 a SE 34 - 2025

Distribución de casos por etapa de vida en el Hospital Regional Moquegua, SE 01 a SE 34 - 2025

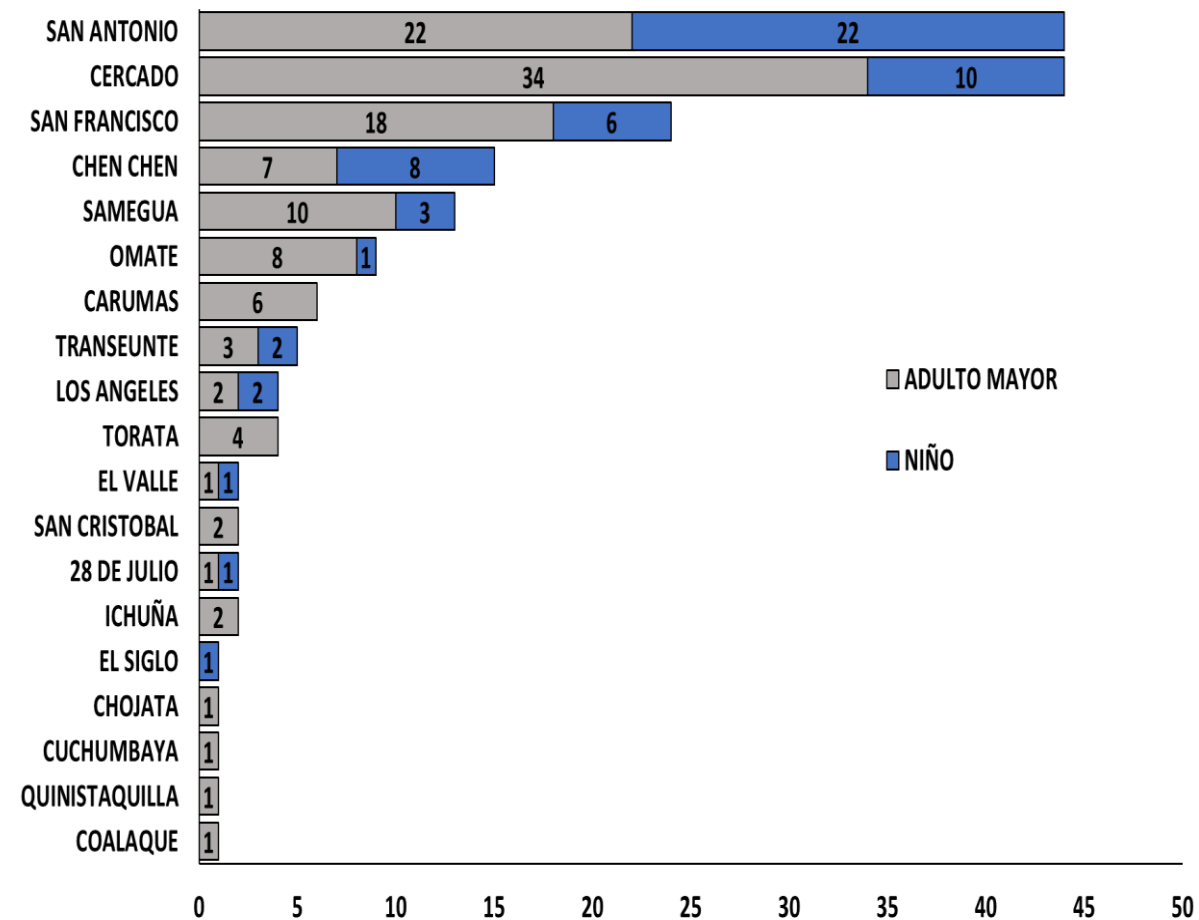


Fuente: Área de Vigilancia Epidemiológica - HRM  
Elaboración: UESA-HRM

UESA



Casos de Neumonía en grupos vulnerables (niño y adulto mayor) atendidos en el Hospital Regional Moquegua según residencia, SE 01 a SE 34 - 2025

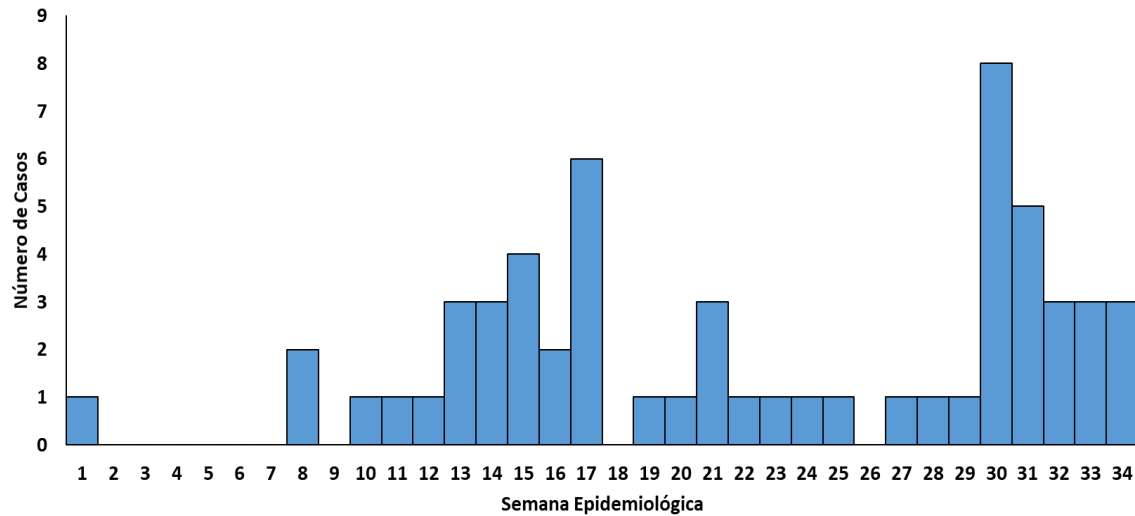


Fuente: Área de Vigilancia Epidemiológica - HRM  
Elaboración: UESA-HRM

# ATENCIONES POR NEUMONÍA EN NIÑO Y ADULTO MAYOR EN EL HOSPITAL REGIONAL MOQUEGUA, 2025

## Casos de Neumonía de la etapa Niño atendidos en el Hospital Regional Moquegua, SE 01 a SE 34- 2025

Casos de neumonía en niños atendidos en el Hospital Regional Moquegua, 2025

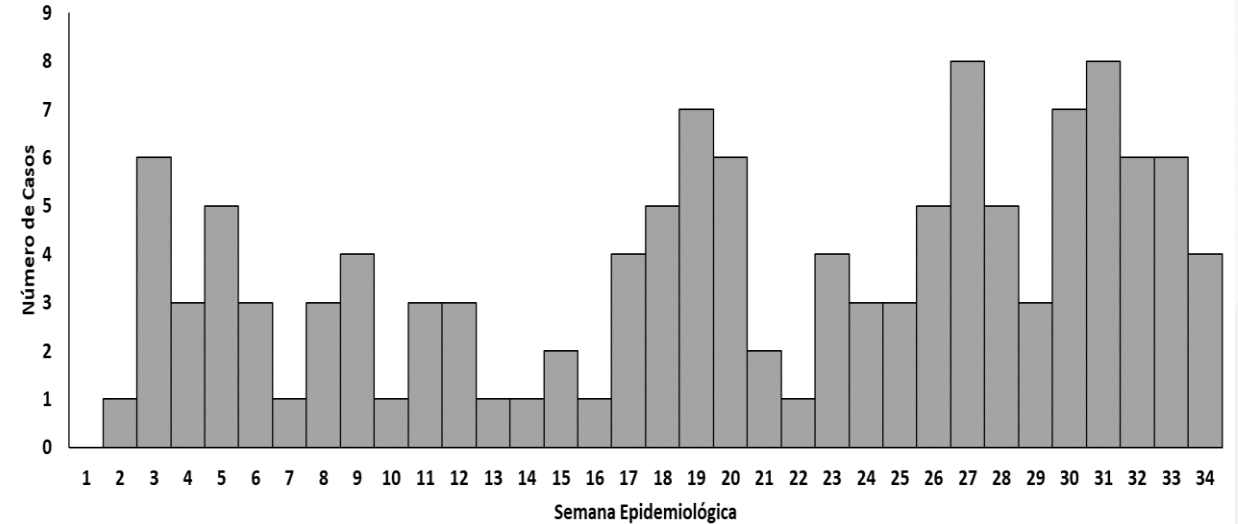


Fuente: Área de Vigilancia Epidemiológica - HRM

Elaboración: UESA-HRM

## Casos de Neumonía de la etapa Adulto Mayor atendidos en el Hospital Regional Moquegua, SE 01 a SE 34 - 2025

Casos de neumonía en adulto mayor atendidos en el Hospital Regional Moquegua, 2025



Fuente: Área de Vigilancia Epidemiológica - HRM

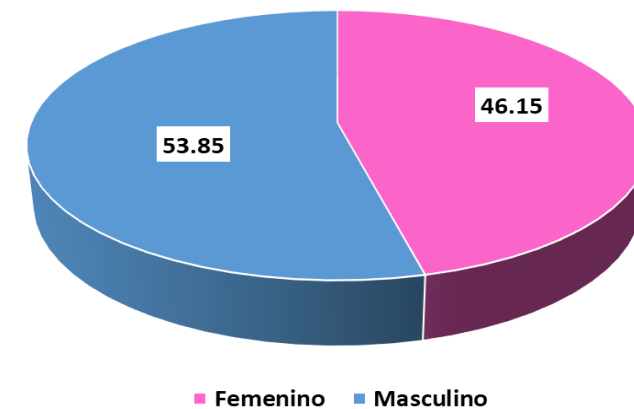
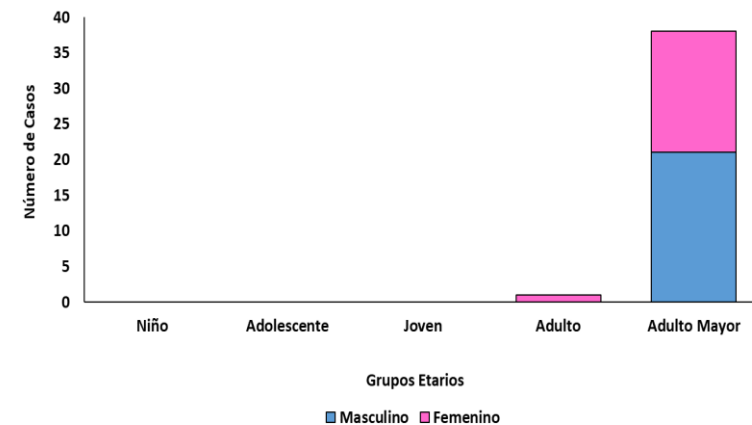
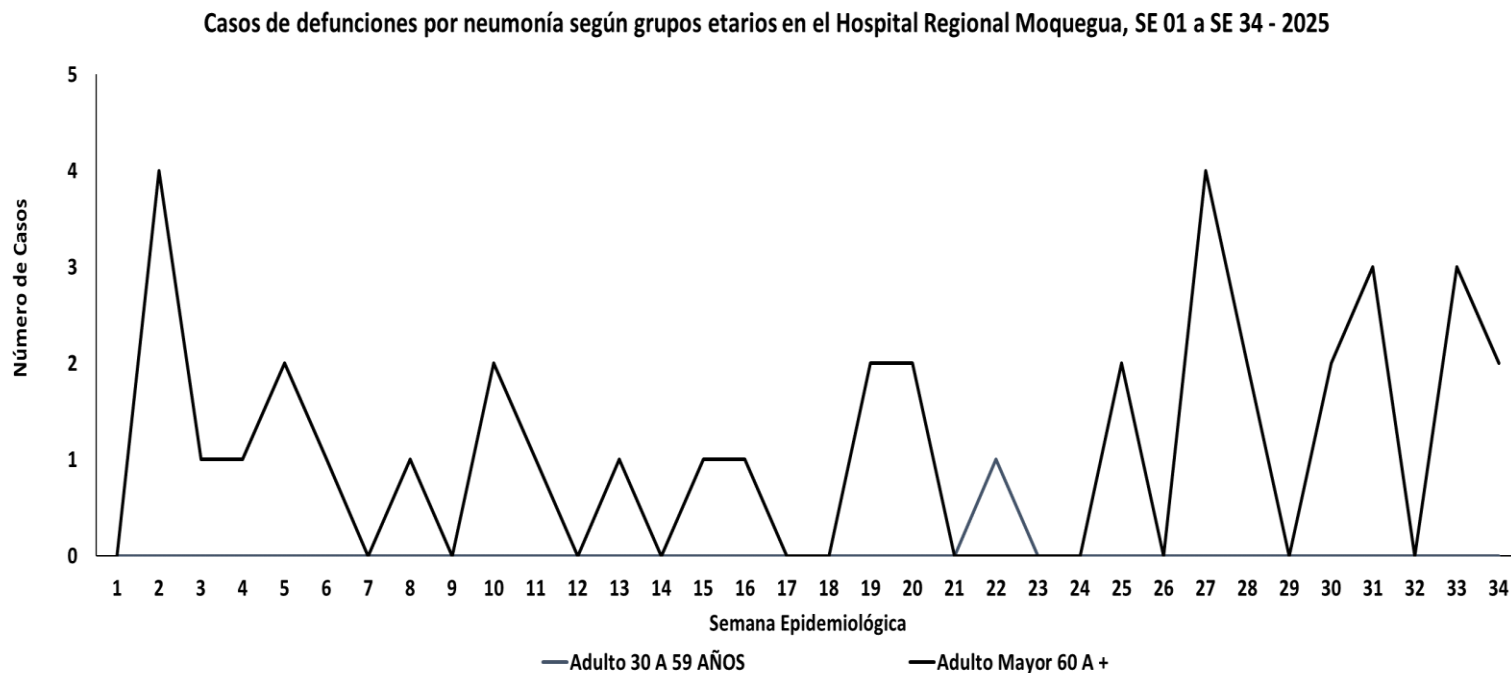
Elaboración: UESA-HRM

UESA



# DEFUNCIONES POR NEUMONÍA SEGÚN GRUPO ETARIO EN EL HOSPITAL REGIONAL MOQUEGUA, 2025

Casos de Defunciones por Neumonía según grupos etarios en el Hospital Regional Moquegua, SE 01 a SE 34 - 2025

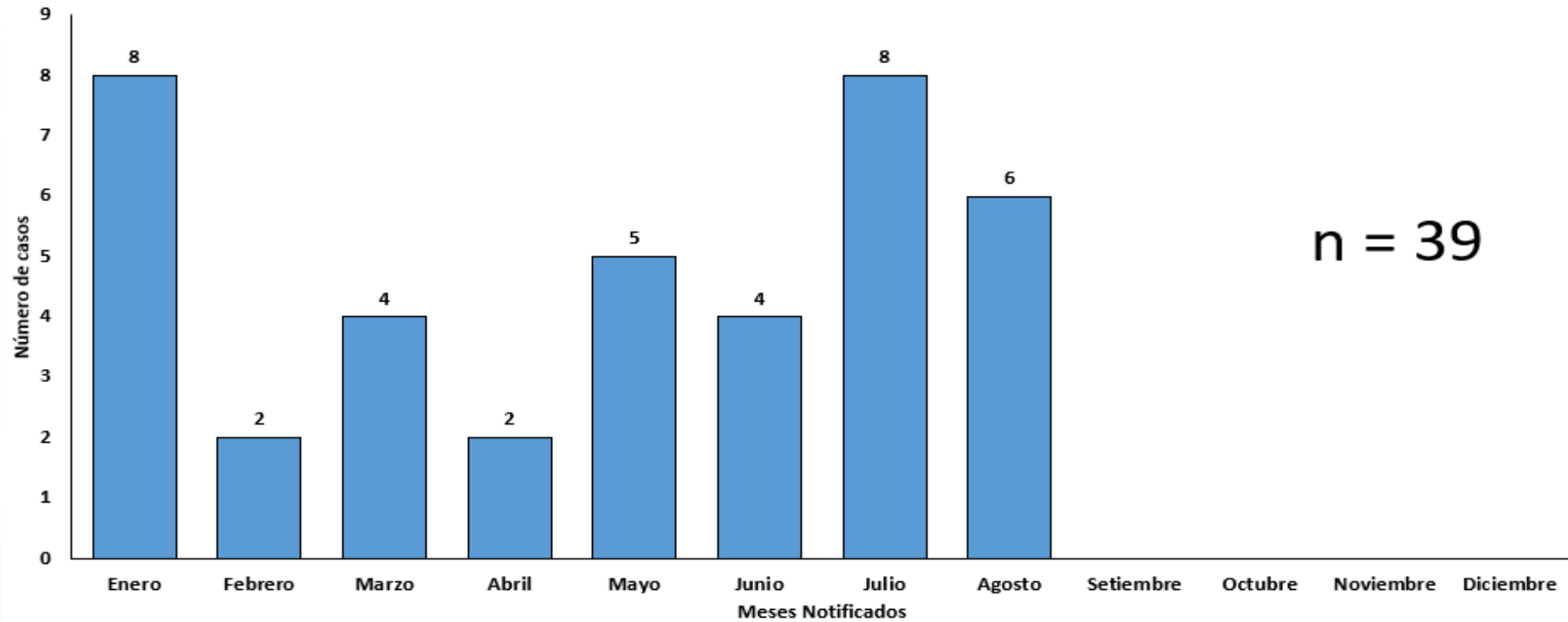


Fuente: Área de Salud Ambiental -UESA  
Elaboración: UESA-HRM



# DEFUNCIONES POR NEUMONÍA EN EL HOSPITAL REGIONAL MOQUEGUA, 2025

Número de Defunciones por Neumonía en el Hospital Regional Moquegua por mes, 2025



Fuente: Área de Salud Ambiental -UESA  
Elaboración: UESA-HRM





## Disponibilidad de Oxígeno

# 9,543 m<sup>3</sup>

### Stock para toma de muestras

- Prueba Antígena para COVID-19: 60 (FV: 18/09/2026 - Farmacia Central)
- Prueba Antígena para COVID-19: 06 (FV: 18/09/2026 - Laboratorio Central)
- Medio de Transporte Viral : 34 (FV: 10/03/2026 - Laboratorio Central)
- Medio de Transporte Viral : 41 (FV: 03/2026 – Unidad de Epidemiología y Salud Ambiental)
- Insumo descarte Tos ferina:
  - Hisopado Mango de aluminio: 04 ( FV: 06/2026 - Laboratorio Central)
  - Medio de Transporte Regan Lowe: 04 (Laboratorio Central)



### Vacunación Influenza – HRM

Vacunas aplicadas del 17/08/2025 al 23/08/2025: 32

Stock Vacuna contra influenza estacional adulto: 583 (FV 31/12/2025 - Vacunatorio)

Stock Vacuna influenza tetravalente: 00 (Farmacia Central)

Stock Vacuna influenza pediátrica: 01 frasco multidosis (FV: 30/01/2026 - Vacunatorio)



### Vacunación Neumococo – HRM

• Vacunas aplicadas del 17/08/2025 al 23/08/2025: 01

• Stock Vacuna Neumococo: 01 (FV: 30/11/2026 - Vacunatorio)



### Muestras tomadas – HRM: Desde 17/08/2025 al 23/08/2025

Pruebas Antigénicas: 00

Pruebas Moleculares: 12



## GESTIÓN DE LA RESPUESTA CORTE 25/08/2025

